



CZY CUKRZYCA JEST SŁODKA?

14 listopada
Światowy Dzień Cukrzycy

ŚWIATOWY DZIEŃ CUKRZYCY

Światowy Dzień Cukrzycy został ustanowiony w 1991 r. przez Międzynarodową Federację Diabetologiczną (*International Diabetes Federation - IDF*) oraz Światową Organizacją Zdrowia (*World Health Organization - WHO*) jako odpowiedź na wyraz obaw związanych z nasilającym się występowaniem przypadków cukrzycy na całym świecie.

Od 1991 r. popularność tego dnia wzrosła i obecnie jest on obchodzony przez ponad 350 milionów ludzi z różnych regionów świata. W obchodach uczestniczą osoby ze środowisk opiniotwórczych, lekarze, dzieci, dorośli i oczywiście ludzie chorzy na cukrzycę.

ŚWIATOWY DZIEŃ CUKRZYCY

Głównym celem akcji jest zwiększenie świadomości społeczeństwa odnośnie przyczyn, objawów, sposobu leczenia i powikłań związanych z cukrzycą.

Światowy Dzień Cukrzycy przypomina, że liczba przypadków cukrzycy wzrasta i nadal będzie wzrastać, o ile nie zostaną podjęte natychmiastowe działania prewencyjne.

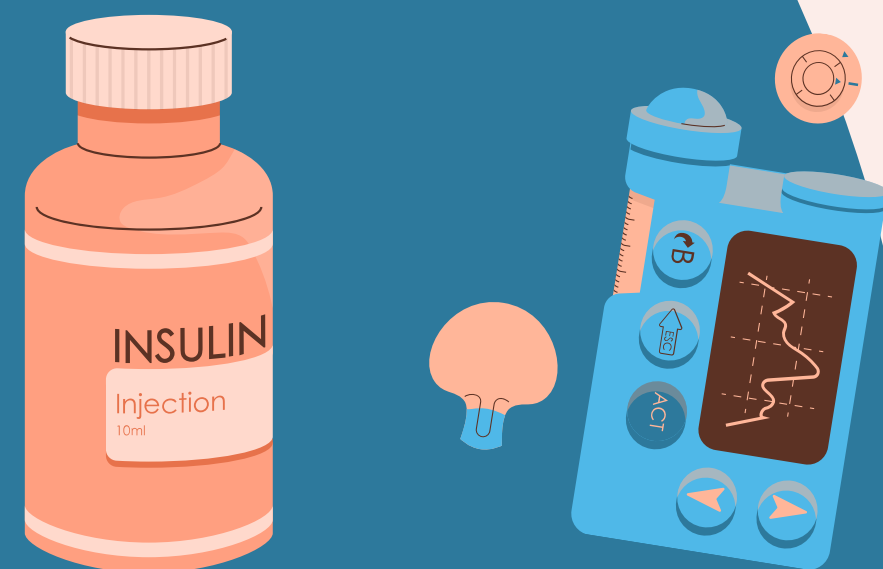
Światowy Dzień Cukrzycy obchodzony jest każdego roku w dniu **14 listopada**. Właśnie tego dnia w 1891 r. urodził się **Frederick Banting**, który wraz z Charles'em Best jako pierwszy sformułował przemyślenia, które doprowadziły do odkrycia insuliny w 1922 roku.

SKĄD SIĘ BIERZE CUKIER WE KRWI?

Odpowiedź jest prosta - z jedzenia! To właśnie dzięki insulinie jesteśmy w stanie przyswajać cukry (inaczej węglowodany), białka i tłuszcze.

Węglowodany nie znajdują się tylko w słodyczach i cukrze, ale również są obecne w produktach zbożowych: makaronach, pieczywie, kaszach czy w ryżu. Oprócz tego znajdziemy je w warzywach (np. ziemniakach) i w owocach.





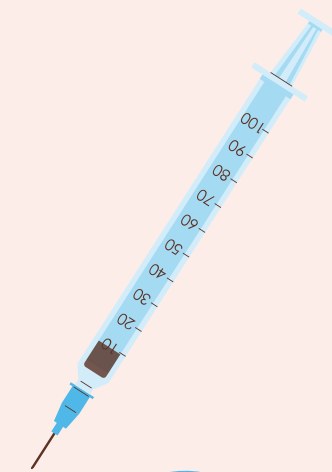
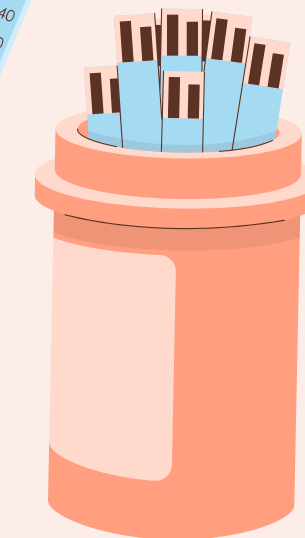
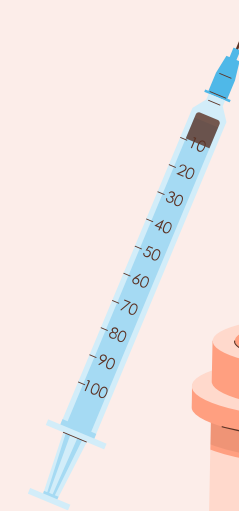
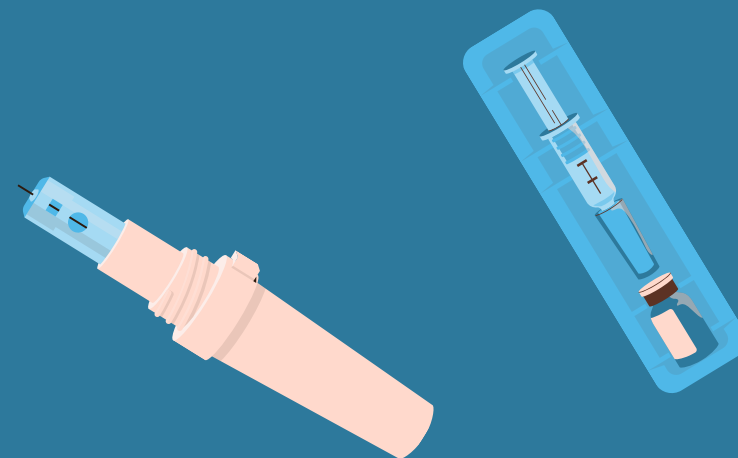
CUKRZYCA

jest chorobą nieuleczalną, w której organizm wytwarza zbyt mało insuliny, nie wytwarza jej w ogóle lub wytwarza ją, ale nie potrafi jej dobrze wykorzystać.

Trzustka produkuje hormon nazywany insuliną, odpowiada on za przyswajanie glukozy (cukru) z krwi do komórek, która jest przetwarzana na energię. U osób chorych brak insuliny lub jej niewłaściwy poziom prowadzi do poważnych zaburzeń funkcjonowania organizmu - dlatego musi być podawana z zewnątrz.

CUKRZYCA- DEFINICJA

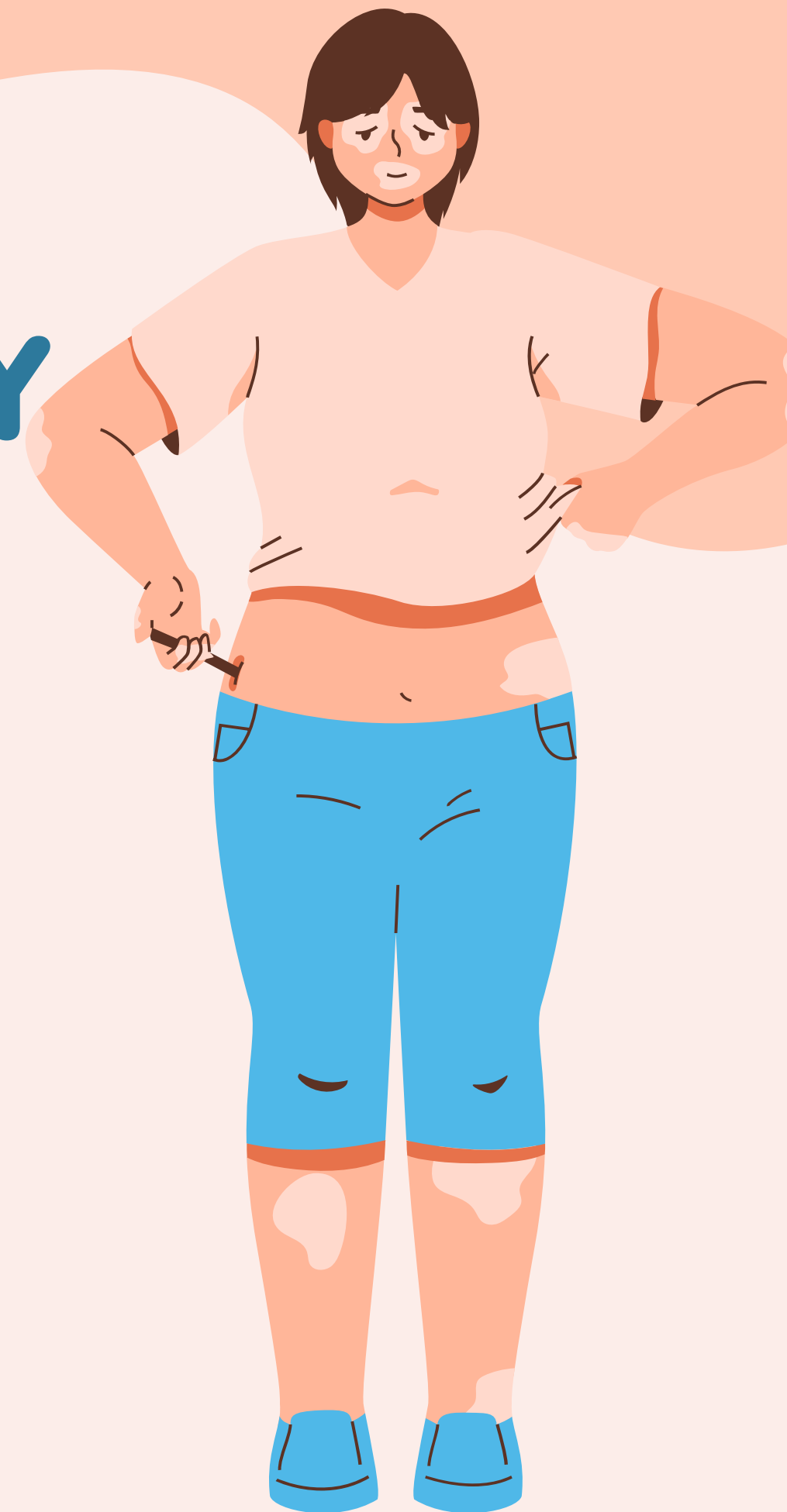
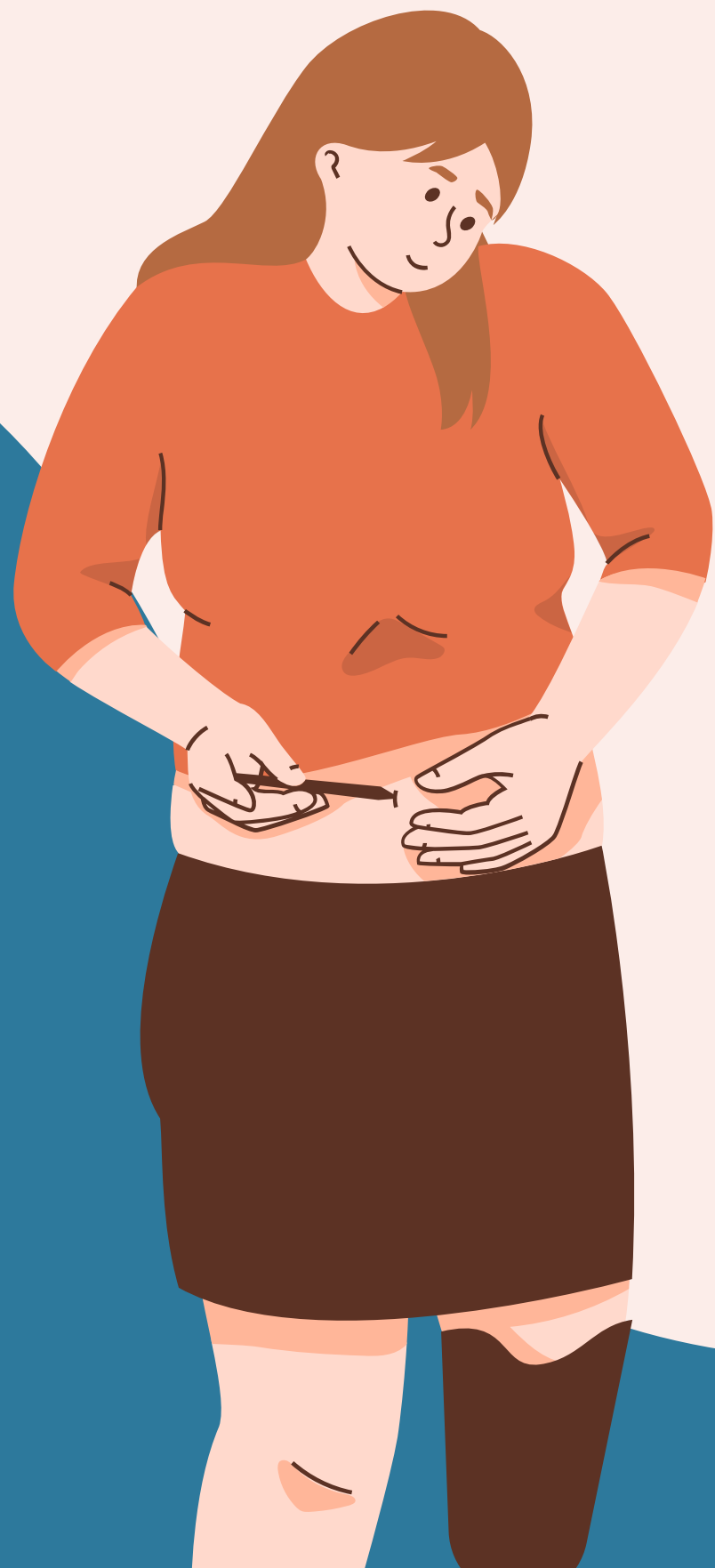
Nazwa cukrzyca - diabetes mellitus - pochodzi od łacińskich słów oznaczających "cedzenie wody przez ciało" oraz "słodki jak miód". Oba określenia dotyczą istotnych objawów cukrzycy: wzmożonego pragnienia, częstego oddawania moczu i wysokiego stężenia cukru we krwi.



RODZAJE CUKRZYCY

CUKRZYCA TYPU 1
(cukrzyca insulinozależna)

CUKRZYCA TYPU 2
(cukrzyca
insulinoniezależna)



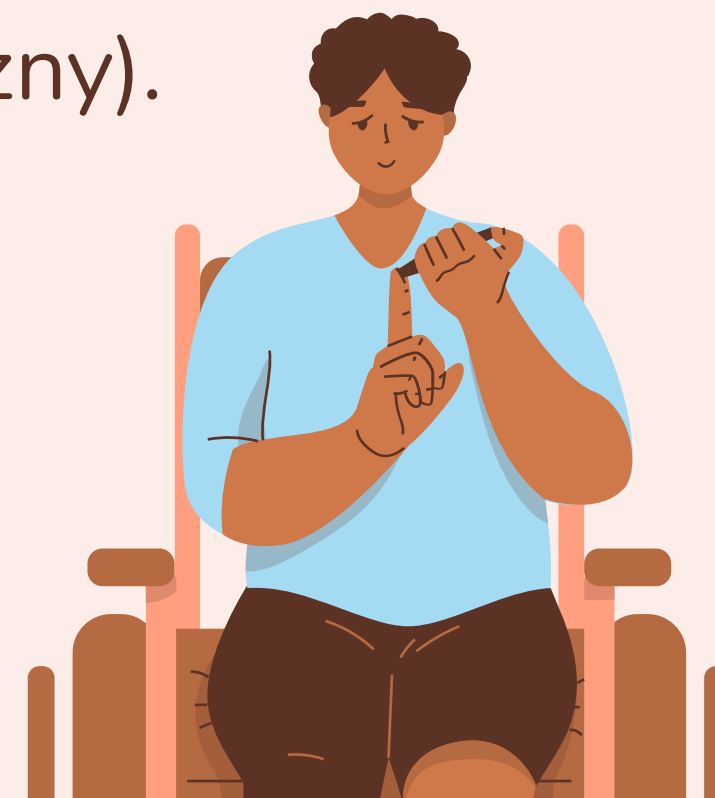
CUKRZYCA TYPU 1 insulinozależna

Jest przewlekłą chorobą z grupy autoimmunologicznych wywołana przez agresję organizmu na własne komórki beta w trzustce.

Do prawidłowego funkcjonowania organizmu konieczne jest dostarczanie insuliny za pomocą pompy insulinowej.

Cukrzyca typu 1 występuje najczęściej u dzieci i ludzi młodych.

Nie można zapobiec jej wystąpieniu, a jedynym sposobem leczenia tej cukrzycy jest podawanie insuliny, dieta i aktywny tryb życia (wysiłek fizyczny).



CUKRZYCA TYPU 2 insulinozależna

Cukrzyca typu 2 to cukrzyca, która dotyka najczęściej osoby starsze, przy czym przyczyną podwyższonego poziomu glukozy we krwi nie jest brak insuliny, ale jej nieprawidłowe działanie w organizmie (insulinooporność). Najczęściej cukrzyca typu 2 towarzyszy otyłość - cierpi na nią około 80-85 procent wszystkich pacjentów oraz nadciśnienie tętnicze. Leczenie cukrzyca typu 2 opiera się na stosowaniu odpowiedniej diety, wysiłku fizycznego oraz doustnych leków przeciwcukrzycowych, choć część chorych z czasem przechodzi na insulinę.



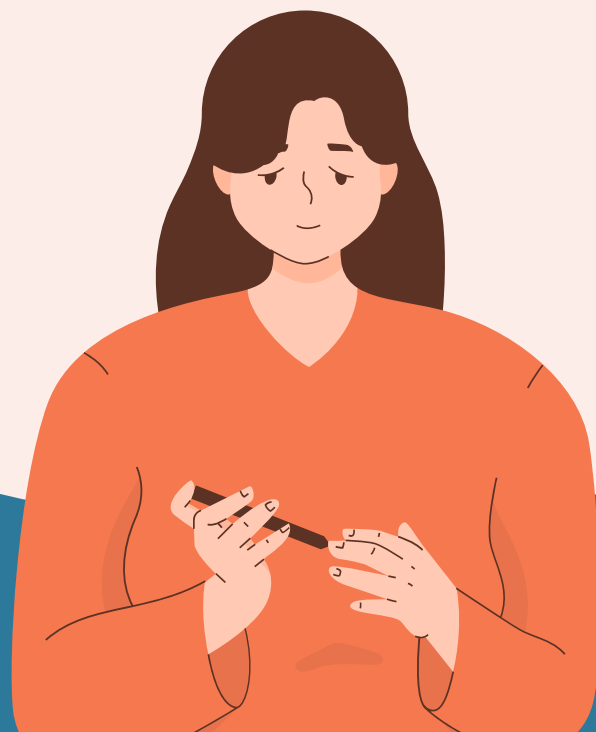
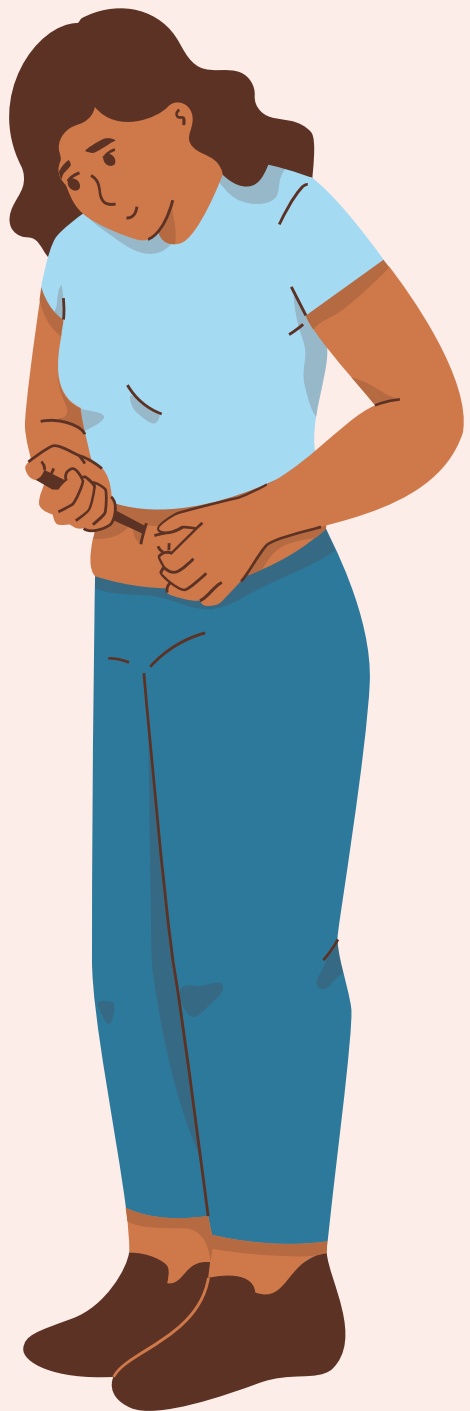
OBJAWY

CUKRZYCA TYPU 1

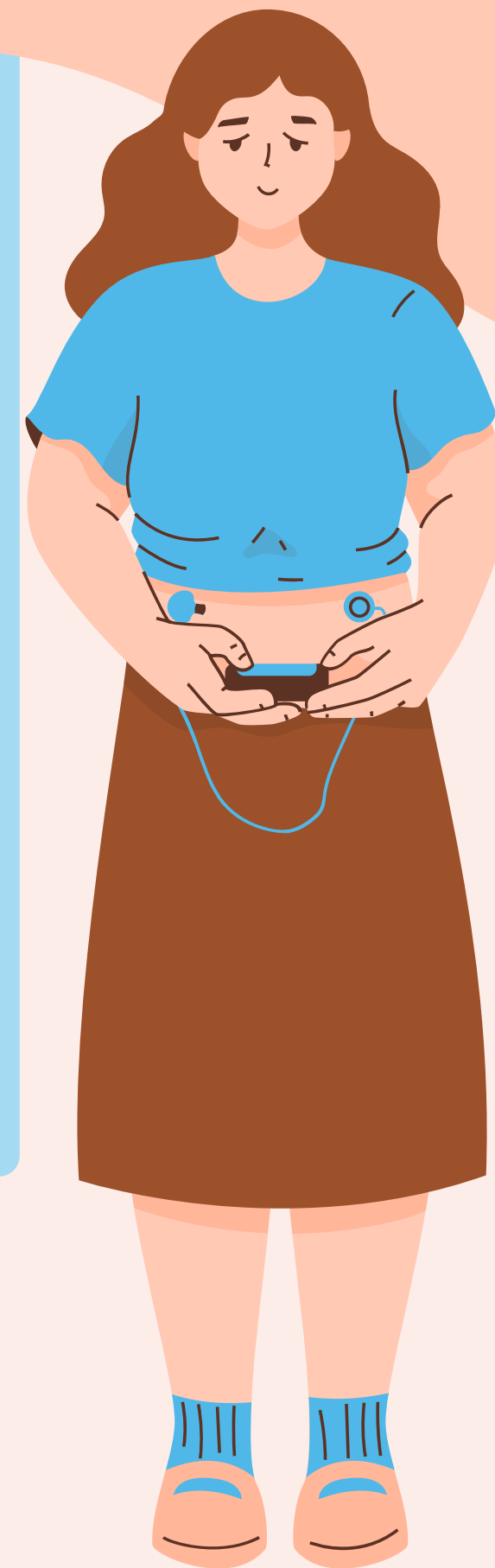
- Duże pragnienie
- Częste oddawanie moczu
- Spory apetyt i utrata wagi
- Ogólne osłabienie
- Senność
- Zamazane lub podwójne widzenie

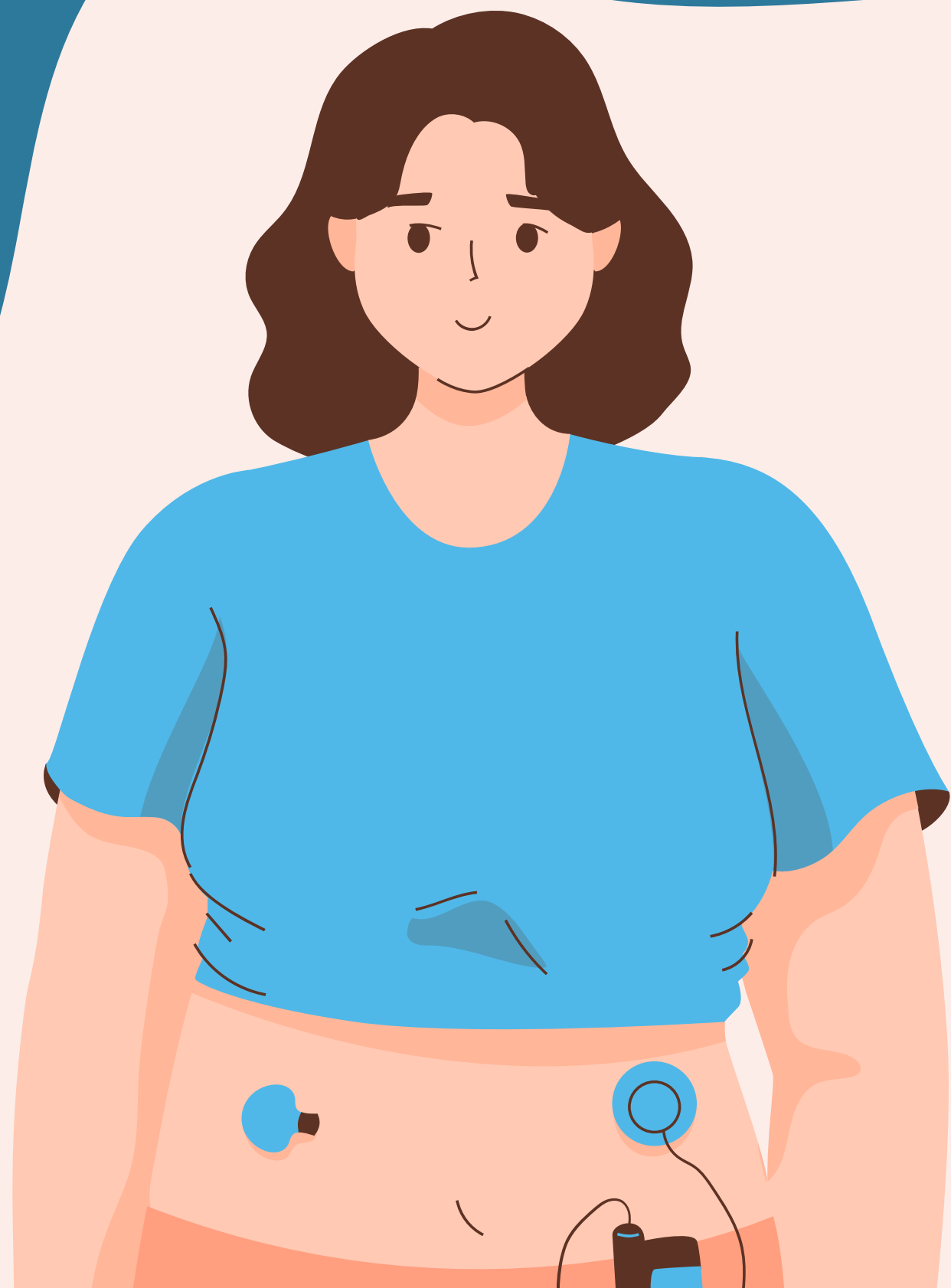
CUKRZYCA TYPU 2

- Duże pragnienie i częste oddawanie moczu (choć nie tak nasilone, jak w cukrzycy typu I)
- Chudnięcie, mimo normalnego apetytu i diety
- Nieostre widzenie
- Drażliwość, apatia
- Zmęczenie i senność
- Łatwe powstawanie siniaków i wolniejsze gojenie się ran
- Nawracające zapalenia skóry, zapalenia dziąseł lub zapalenia pęcherza moczowego
- Sucha skóra
- Świąd skóry
- Mrowienie lub przejściowa utrata czucia w stopach



ROZSZERZMY NASZĄ
WIEDZĘ
O CUKRZYCY TYPU 1,
KTÓRA MOŻE SPOTKAĆ
KAŻDEGO UCZNIA





PRAWIDŁOWE
STĘŻENIE CUKRU
WE KRWI U
DZIECKA Z
CUKRZYCĄ
WYNOŚI:
70- 180 MG/DL

CUKIER PONIŻEJ 70 MG/DL HIPOGLIKEMIA-NIEDOCUKRZENIE

Możliwe objawy:

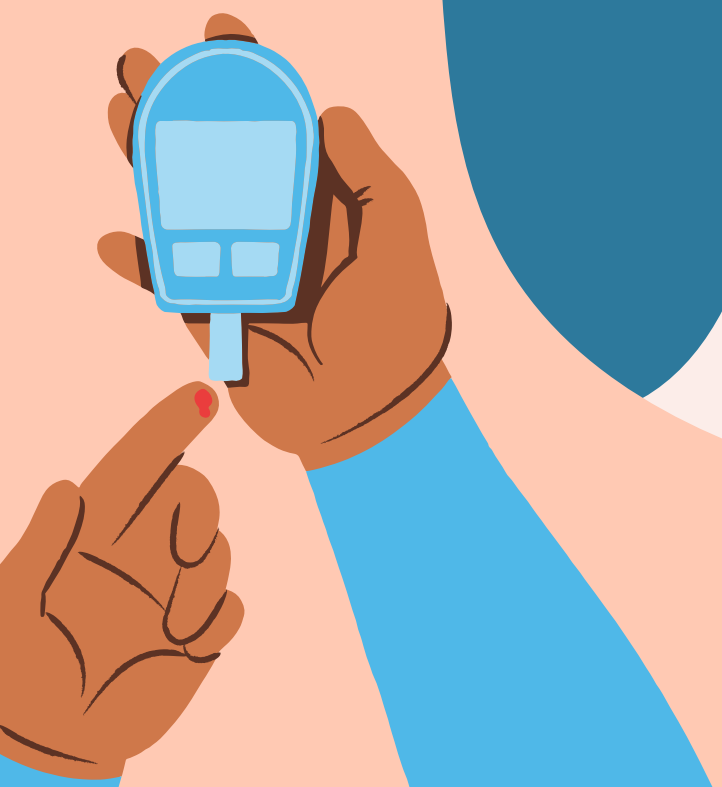
bladość, nadmierna potliwość, drżenie rąk, ból głowy i brzucha, szybkie bicie serca, zmęczenie, nadpobudliwość lub niepokój, senność, ziewanie, zaburzenia mowy, możliwa **UTRATA PRZYTOMOŚCI**

Postępowanie:

- dziecko musi szybko spożyć coś słodkiego (pastylka, kostka cukru, sok)
- nie można zostawić go samego.

Przy wystąpieniu powyższych objawów, ale prawidłowym poziomie cukru widocznym na telefonie, **dziecko powinno zmierzyć poziom cukru glukometrem** - możliwy jest błąd sensora.

Po spożyciu czegoś słodkiego cukier powinien się podnieść w ciągu 10-15minut.



ZASTRZYK RATUJĄCY ŻYCIE

W przypadku UTRATY PRZYTOMOŚCI

- niezwłocznie podać **GLUKAGON**- zastrzyk ratujący życie w przypadku utraty przytomności (pomarańczowe pudełko), należy go podać domięśniowo (udo/ramię)
- wezwać pogotowie tel. 999
- zawiadomić rodziców dziecka



CUKIER POWYŻEJ 250 MG/DL HIPERGLIKEMIA-PRZECUKRZENIE

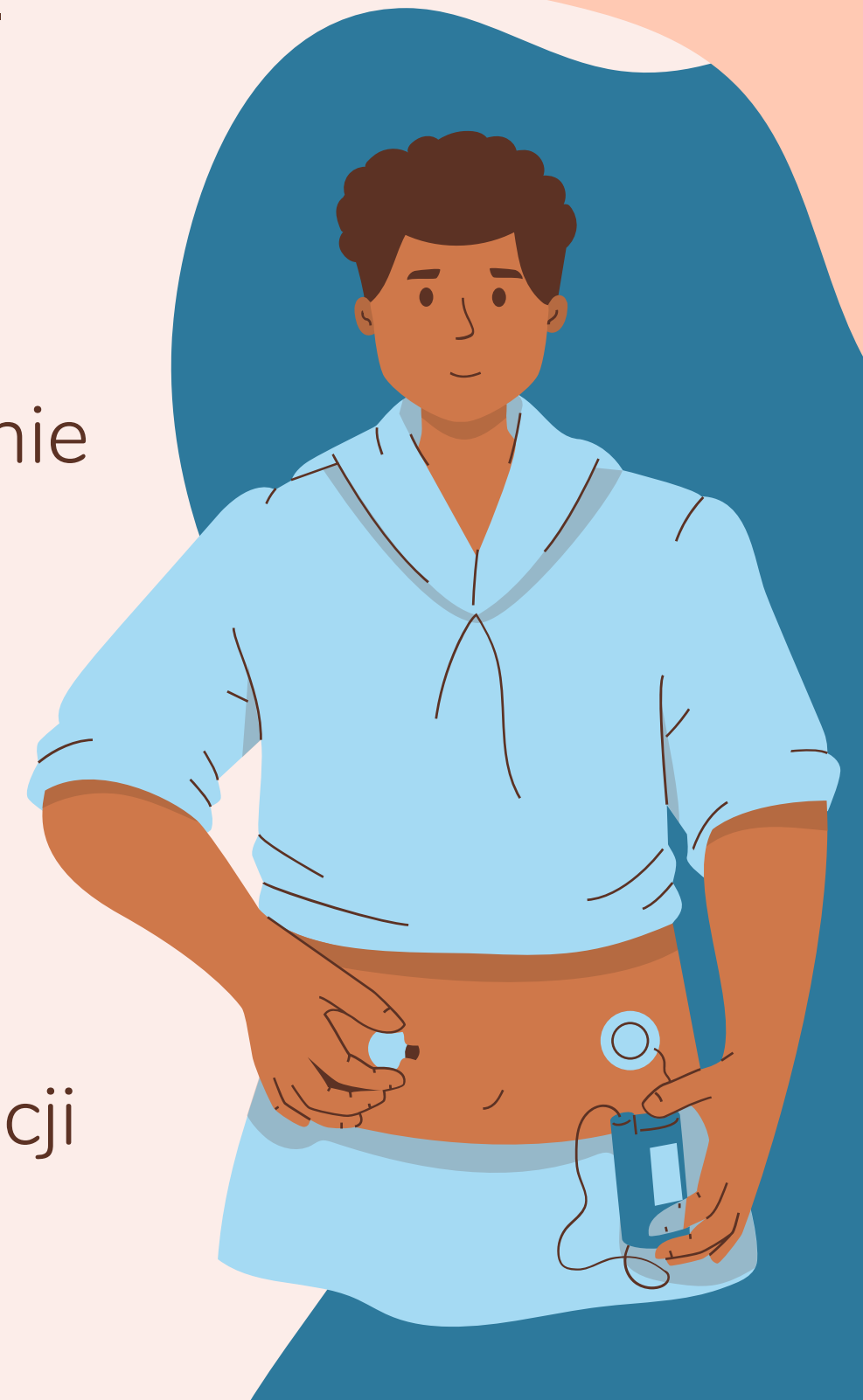
Taki stan występuje dosyć często i jeśli jest krótkotrwały to nie stanowi zagrożenia.

Postępowanie:

- kontakt z rodzicami, w celu ustalenia dawki insuliny i podanie **korekty (bolusa)** za pomocą insuliny lub pena
- dziecko nie powinno nic jeść,
- wskazane jest picie dużej ilości wody i umiarkowany ruch.

Wzrost cukru może nastąpić w przypadku:

- pominięcia dawki insuliny, awarii pompy insulinowej, sytuacji stresowej, wyrwania wkłucia.



POMIAR CUKRU

Osoby chorujące na cukrzycę powinny regularnie kontrolować poziom cukru we krwi.

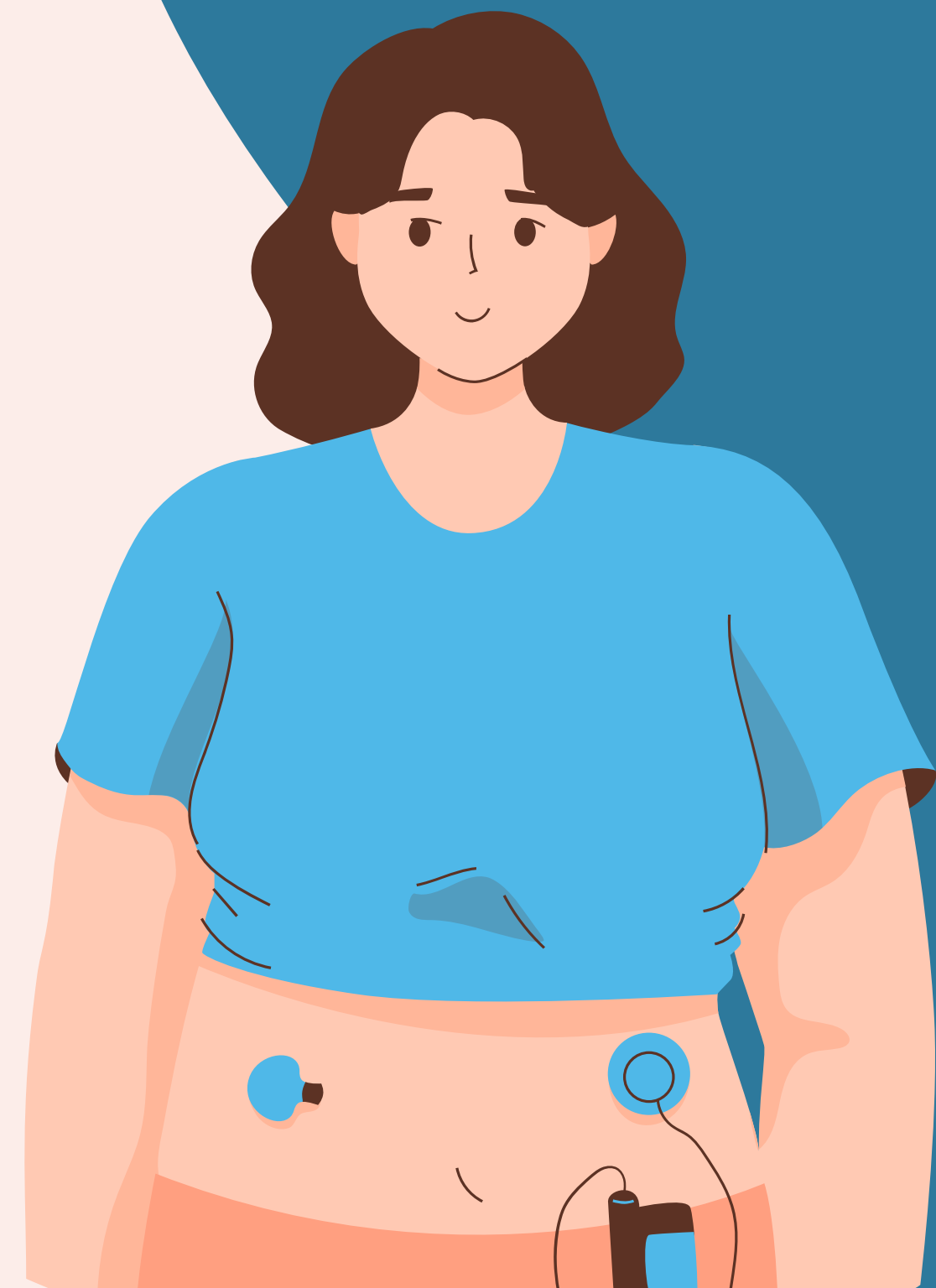
Urządzeniem służącym do pomiarów poziomu glukozy we krwi jest **glukometr**. Krew pobiera się zazwyczaj z krwi opuszek palców, następnie nakłada się ją na specjalny **pasek testowy**. Urządzenie wyświetli poziom cukru w próbce krwi.





POMPA INSULINOWA I PEN

W przypadku leczenia cukrzycy typu I (czasami również typu II) stosuje się pompy insulinowe lub peny. Przed każdym posiłkiem osoba chorująca otrzymuje insulinę przez zastrzyk lub przy pomocy pompy. Dla każdego posiłku powinna być dobrana odpowiednia dawka.



CZY ŻYCIE Z CUKRZYCĄ JEST MOŻLIWE?

“Wszystko jest możliwe. Niemożliwe
wymaga po prostu więcej czasu”.

Dan Brown

DZIĘKUJEMY!

**ZAPRASZAMY DO OBEJRZENIA NASZEGO FILMU
ORAZ GAZETKI NA PIERWSZYM PIĘTRZE**

KLASA I A